



# ONDERHOUD OPENBAAR GROEN IN BEUNINGEN

Rekenkamer Beuningen, maart 2026

## Inhoud

Inleiding.....	2
Doel van het onderzoek en onderzoeksvraag .....	2
Onderzoeksaanpak.....	3
Beleid.....	3
Financiën en middelen .....	5
Organisatie, realisatie en resultaten .....	7
Verantwoording .....	9
Conclusies.....	10
Aanbevelingen.....	11
Bestuurlijke reactie.....	12
Nawoord rekenkamer .....	13
Bijlagen: toelichting selectie referentiegemeenten en vergelijking middelen .....	14

## Inleiding

De gemeenteraad van Beuningen heeft in februari 2025 het raadsvoorstel 'Kwaliteitsniveau onderhoud openbaar groen' behandeld, met daarbij het Groenbeheerplan 2025–2028 als uitvoeringskader van het in 2022 vastgestelde Groenbeleidsplan 2022-2030.<sup>1</sup>

Een terugblik ontbrak daarbij en daarmee ook aan een bepaling van de mate waarin de gemeente Beuningen er in slaagt (of is geslaagd) om de met u afgesproken doelen te behalen. En hoewel ik onder de indruk ben van het detailniveau van het beheerplan en de heldere koppeling met het groenbeleidsplan, merkte ik in mijn zomerbrief aan u op dat het aan een terugblik ontbreekt en daarmee ook aan een bepaling van de mate waarin de gemeente Beuningen er in slaagt (of is geslaagd) om de met u afgesproken doelen te behalen.

Gezien de ambities van de raad op het gebied van leefbaarheid, klimaatadaptatie en vergroening, heb ik onderzocht in hoeverre de gemeente Beuningen er in slaagt (of is geslaagd) haar doelstellingen ten aanzien van de kwaliteit van het onderhoud van het openbaar groen te realiseren en of de beschikbare middelen doelmatig en doeltreffend worden ingezet.

## Doel van het onderzoek en onderzoeksvraag

Het doel van dit onderzoek is om inzicht te geven in de doeltreffendheid van het gemeentelijk beleid voor onderhoud van het openbaar groen en de doelmatigheid van de uitvoering en inzet van middelen;

De centrale onderzoeksvraag is daarmee: In welke mate slaagt de gemeente Beuningen erin om het beoogde kwaliteitsniveau van het openbaar groen te realiseren. Dit leidt tot de volgende te beantwoorden deelvragen, die in samenhang de centrale onderzoeksvraag dienen te beantwoorden.

### *Ten aanzien van het beleid*

1. Wat zijn de doelstellingen van het Groenbeleidsplan 2022 en hoe zijn deze vertaald naar de uitvoering in de daarop aansluitende periode en in het Groenbeheerplan 2025-2028?

### *Ten aanzien van financiën en middelen*

2. Hoe heeft de gemeente de afgelopen jaren (2022–2024) de middelen voor groenonderhoud ingezet en hoe verhoudt de realisatie zich tot de begrotingen?

### *Ten aanzien van de concrete uitvoering en resultaten*

3. Wat is het feitelijke onderhoudsniveau van het openbaar groen in Beuningen en komt dit overeen met de beoogde kwaliteitsniveaus?
4. Hoe wordt de kwaliteit gemonitord en in hoeverre worden bevindingen gebruikt voor sturing en verantwoording?
5. Zijn de huidige uitvoeringsorganisatie en werkprocessen toereikend om het door de gemeenteraad gewenste onderhoudsniveau te bereiken?

### *Ten aanzien van monitoring en verantwoording aan de gemeenteraad*

6. Op welke wijze is de gemeenteraad geïnformeerd over de stand van zaken en was deze informatie adequaat?

---

<sup>1</sup> <https://www.beuningen.nl/groenbeleid>

## Onderzoeksaanpak

Het onderzoek is in de periode december 2025 t/m maart 2026 door mij als de directeur van de rekenkamer uitgevoerd, op basis van de door de organisatie beschikbaar gestelde beleids- en beheerdocumenten, interne rapportages, begrotingen en jaarrekeningen. Daarnaast heb ik een vergelijking gemaakt op basis van baten en lasten met vergelijkbare gemeenten en heeft er een beperkt aantal gesprekken met de ambtelijk betrokken medewerker plaatsgevonden.

## Beleid

Het kader voor het groenbeleid vormt uiteraard het door de gemeenteraad vastgestelde Groenbeleidsplan. Wat betreft de beoordeling van het lokaal beleid is het van belang om te bepalen wat de doelstellingen zijn van het Groenbeleidsplan 2022. Voorts is het van belang te onderzoeken hoe deze door het college en de organisatie zijn vertaald naar de uitvoering in de daarop aansluitende periode en zijn meegenomen in het Groenbeheerplan 2025-2028.

### *Doelstellingen en vertaling, het groenbeleidsplan 2022*

De in het Groenbeleidsplan 2022 opgenomen doelstellingen zijn verwoord op pagina 6 van het op 22 november 2022 door de raad vastgestelde document. Dit plan verving het destijds al tien jaar oude en daarmee gedateerde groenbeleidsplan en de eveneens uit 2012 daterende bomenverordening. Het oude beleid is geëvalueerd en de lessen daaruit zijn opgenomen in een nota van uitgangspunten dat op zijn beurt de basis heeft gevormd voor het nieuwe plan.

Het groenbeleidsplan beoogt kaders en uitgangspunten te bieden voor de instandhouding en toekomstige ontwikkeling van een hoogwaardige en functionele groenstructuur in de kernen en het buitengebied van de gemeente Beuningen. De daarin opgenomen visie luidt: "Gemeente Beuningen staat voor een toekomstbestendige, gezonde en prettige leefomgeving. Daarbij is kwalitatief en functioneel groen onmisbaar."

Om deze visie te bereiken zet de gemeente Beuningen in op vijf thema's:

1. Gemeentelijk bomenbestand
2. Biodiversiteit
3. Klimaatadaptie
4. Functioneel en hoogwaardig nieuw groen
5. Samen met onze bewoners

Per thema is puntsgewijs uitgewerkt hoe hieraan heel concreet en gedetailleerd uitvoering dient te worden gegeven. Als bijlage bij het groenbeleidsplan is een twee pagina's tellend uitvoeringsplan opgenomen, waarin alle uit te voeren activiteiten overzichtelijk zijn opgenomen en beschreven, gekoppeld aan het thema waaraan dit een bijdrage dient te leveren en de daarmee beoogde middelen. Aansluitend is een geactualiseerde bomenverordening 2022 opgenomen.

### *Uitvoeringsprogramma Groenbeleidsplan 2022*

Het uitvoeringsprogramma van het Groenbeleidsplan 2022 vormt de vertaalslag van de beleidsambities naar concrete activiteiten. Het programma is opgezet in tabelvorm en beschrijft per maatregel. Hiermee fungeert deze bijlage nadrukkelijk als sturings- en uitvoeringsdocument, niet als beleidsstuk.

De opgenomen activiteiten zijn grofweg te verdelen in vier categorieën:

1. Ruimtelijk-fysieke maatregelen, zoals de aanplant van gebiedseigen bomen en landschapselementen (lanen, hagen, windsingels), de ontwikkeling van natuurvriendelijke oevers en kleine natuurbosjes, de versterking van bomenlinten en historische lijnen en de aanleg van struwelen en (knot)bomen langs watergangen.
2. Beheer- en beleidsmatige maatregelen, zoals het actualiseren van het bomenbeheerplan., het periodiek actualiseren van de groene kaart en de lijst waardevolle bomen, het in kaart brengen van ecologische verbindingen en kansrijke gebieden voor ecologisch beheer en de beheersing van invasieve exoten.
3. Ecologische en biodiversiteitsmaatregelen, zoals het opstellen van stedelijke en landschappelijke soortenlijsten voor gebiedseigen beplanting, het doen van onderzoek naar ecologische verbindingen en de uitbreiding en verfijning van het ecologisch maai-beheer.
4. Organisatorische en ondersteunende maatregelen, zoals maatregelen die samenhangen met woningbouwprogramma's of regionale samenwerking en activiteiten die deels afhankelijk zijn van externe financiering (bijv. Groene Metropoolregio).

Het uitvoeringsprogramma laat zien dat een deel van de activiteiten wordt uitgevoerd binnen bestaande reguliere beheerbudgetten. Voor nieuwe accenten (biodiversiteit, ecologie, exotenbestrijding) is nieuw beleid en zijn extra middelen nodig. Daarnaast kennen meerdere posten nog een indicatief of nog onbekend budget of zijn afhankelijk van andere programma's (zoals woningbouw). De financiële onderbouwing is daarmee globaal en indicatief.

Vrijwel alle activiteiten zijn expliciet gekoppeld aan één of meer van de vijf centrale thema's uit het groenbeleidsplan. De beleidslogica is daarmee helder en consistent. De nadruk ligt op aanleg, beheer en inventarisatie. Concrete prestatie-indicatoren of effectdoelen (bijvoorbeeld hittestressreductie, gebruiksintensiteit) ontbreken. Een positieve uitzondering daarop is monitoring van biodiversiteitswinst, die op basis van de ontwikkeling doelsoorten in relatie tot ecologisch maaien en de omvang van het areaal dat op ecologische wijze wordt beheerd.<sup>2</sup>

Verder is een aanzienlijk deel van de maatregelen incidenteel van aard. Structurele borging zit vooral in beheer en exotenbestrijding, minder in monitoring of evaluatie. Tot slot is het uitvoeringsprogramma breed en ambitieus, maar kent geen duidelijke fasering of prioriteitsstelling.

### *Groenbeheerplan 2025-2028*

Het door de gemeenteraad vastgestelde groenbeheerplan 2025-2028 heeft betrekking op het beheer en onderhoud van het huidige areaal aan groenvoorzieningen in de periode 2025 t/m 2028.<sup>3</sup> Het geeft daarmee dus maar in beperkte mate uitwerking aan toekomstige inrichtingsmaatregelen.

Het 80 pagina's tellende plan is sterk beschrijvend, geïllustreerd met kaartmateriaal en beelden en zeer gedetailleerd ten aanzien van de aanpak en de wijze waarop die vorm dient te krijgen. Zelfs de samenvatting kent een grote mate van detaillering.<sup>4</sup>

De maatregelen met betrekking tot de andere disciplines (bijvoorbeeld inrichting en ontwerp) krijgen uitwerking in andere planvormingsprocessen, zoals in het programma van eisen waarin staat

---

<sup>2</sup> Groenbeheerplan 2025-2028, pagina's 28 en 29

<sup>3</sup> Groenbeheerplan 2025-2028, pagina's 21 en 22

<sup>4</sup> Groenbeheerplan 2025-2028, pagina 6 en 7

omschreven aan welke eisen nieuwe beplanting dient te voldoen. Dit met als doel om bij nieuwe aanplant te komen tot functioneel groen met een goede kwaliteit.

Onder 'groenvoorzieningen' verstaat het plan 'al het gemeentelijk groen (o.a. beplanting en gras-en kruidachtigen), exclusief de bomen.' Voor de gemeentelijke bomen wordt een separaat 'Bomenbeheerplan' in het vooruitzicht gesteld, dat op 28 januari 2025 is vastgesteld door het college van B&W en betrekking heeft op de periode 2025-2029.

Onkruid- en veegvuilbeheersing op verharding maken onderdeel uit van het wegbeheer en krijgen daarom -volgens het groenbeheerplan- uitwerking in het Wegbeheerplan. Het wegbeheerplan is inmiddels door het college van B&W vastgesteld<sup>5</sup> waarbij onkruid- en veegvuilbeheersing echter niet is meegenomen. Er is gekozen om dit op te nemen in het nog op te stellen rioolbeheerplan, dat op het moment van onderzoek in voorbereiding was.<sup>6</sup>

De inhoud van het groenbeheerplan sluit goed aan op Omgevingsvisie (verbinding, betrokkenheid, mooi plekje), wettelijke zorgplichten en gebruikt het Groenbeleidsplan 2022 expliciet als leidraad.

De vier thema's uit het Groenbeleidsplan zijn vertaald naar beheermaatregelen zoals biodiversiteit, klimaatadaptatie, functioneel en kwalitatief goed groen en samen met bewoners.

Wat betreft beheer zijn er twee scenario's voor kwaliteitsniveaus (CROW A/B/C) opgenomen per functietype (accentzones, hoofdwegen, woon- en werkgebieden, buitengebied), met scenario 2 als kwaliteitsopslag (A langs hoofdwegen, B in woon-/werkgebieden). Daaraan zijn dan ook extra structurele exploitatiekosten verbonden.

Het areaal en de opgaven zijn de afgelopen jaren sterk gegroeid en daarom is er voor de uitvoering extra capaciteit, beter gegevensbeheer, uitbesteding van inspecties en expliciete communicatie nodig.

Het Groenbeheerplan 2025-2028 sluit inhoudelijk zeer goed aan op het Groenbeleidsplan 2022 en is daar de operationele uitwerking van, met name op de thema's biodiversiteit, klimaatadaptatie, functioneel/hoogwaardig groen en participatie. Voor het 'niet-bomen'-deel van het gemeentelijk groenbeleid is het Groenbeheerplan 2025-2028 een logische, beleidsconforme en relatief compleet uitgewerkte uitvoeringsslag van het Groenbeleidsplan 2022.<sup>7</sup>

## Financiën en middelen

Om iets te kunnen zeggen over de mate waarin de gemeente Beuningen zich inzet heb ik gekeken naar de ontwikkeling van de lasten die betrekking hebben op het openbaar groen en openluchtrecreatie.

Net als bij eerdere onderzoeken hebben ik hier -omwille van de vergelijkbaarheid met vergelijkbare gemeenten- het totaal van het taakveld als uitgangspunt genomen. Voor de goede orde merken we op dat het taakveld breder is dan enkel het onderhoud van het openbaar groen, maar het geeft wel een indicatief en een met andere gemeenten vergelijkbaar beeld van de lastenontwikkeling. Overigens is dit ook het laagste aggregatieniveau zoals dat in de programmabegroting en jaarstukken zichtbaar is.

---

<sup>5</sup> E-mail, 18 december 2025

<sup>6</sup> E-mail, 26 februari 2026

<sup>7</sup> Groenbeheerplan 2025-2028, pagina 30 t/m 35

## Taakveld 5.7 Openbaar groen en openluchtrecreatie

### Beuningen

2021 B	2021 JR	2022 B	2022 JR	2023 B	2023 JR	2024 B	2024 JR	2025 B
89	85	105	101	126	125	128	140	130

### Referentiegemeenten

2021 B	2021 JR	2022 B	2022 JR	2023 B	2023 JR	2024 B	2024 JR	2025 B
81	82	88	94	97	104	107	117	115

*B=begroting, JR=jaarrekening*

*(Referentiegemeenten Druten, Bodegraven/ Ræeuwijk, Gilze en Rijen, Heumen en Overbetuwe)*

*Bron: Venster/ dashboard gemeentefinanciën*

Omdat het door mij onderzochte groenbeleidsplan betrekking heeft op de periode vanaf 2022 hebben we ook het jaar dat direct aan vooraf ging (2021) in de onderlinge vergelijking meegenomen. Eventuele beleidsintensiveringen ten opzichte van de eerdere beleidsperiode kunnen zo ook zichtbaar worden gemaakt.

En inderdaad is zichtbaar dat de lasten voor taak 5.7 -ook ten opzichte van de referentiegemeenten- een sprongetje maken. Lag het lastenniveau per inwoner in Beuningen in 2021 net iets boven het referentiegemiddelde, in de periode 2021-2025 lag dit niveau in Beuningen gemiddeld circa 20% hoger.

## Taakveld 5.7 Openbaar groen en openluchtrecreatie, per categorie

### Beuningen

	2021 B	2021 JR	2022 B	2022 JR	2023 B	2023 JR	2024 B	2024 JR	2025 B
Salaris en sociale lasten	20	17	21	21	24	24	24	26	29
Ingeleend personeel	0	0	0	0	0	0	0	0	0
Overige goederen en diensten	82	67	82	78	93	98	93	108	89
Overige lasten	-13	2	2	2	9	3	9	6	12

### Referentiegemeenten

	2021 B	2021 JR	2022 B	2022 JR	2023 B	2023 JR	2024 B	2024 JR	2025 B
Salaris en sociale lasten	15	17	17	18	18	19	18	21	22
Ingeleend personeel	0	1	0	2	1	1	0	0	0
Overige goederen en diensten	42	40	46	48	51	56	51	62	60
Overige lasten	23	24	22	26	28	28	28	33	33

*B=begroting, JR=jaarrekening*

*(Referentiegemeenten Druten, Bodegraven/ Ræeuwijk, Gilze en Rijen, Heumen en Overbetuwe)*

*Bron: Venster/ dashboard gemeentefinanciën*

Wanneer we kijken naar de categorisering van deze lasten kunnen we iets zeggen over de wijze waarop de gemeente Beuningen, wederom ook in vergelijking met de referentiegemeenten, invulling geeft aan haar activiteiten. Indien we het periode 2021- 2025 in beschouwing nemen valt op dat de gemeente Beuningen (gemiddeld per inwoner) circa 20% meer aan salaris en sociale lasten realiseert en daarmee aan eigen ambtelijk personeel.

Indien we de categorieën 'Overige goederen en diensten' en 'Overige lasten'<sup>8</sup> samen nemen is dit niveau circa 25% hoger. Gegeven de onderlinge verschillen in omvang en het karakter van deze twee categorieën heb ik ervoor gekozen om deze samen te nemen.

De kosten voor groenbestekken hebben zich volgens de organisatie de afgelopen jaren als volgt ontwikkeld. De oplopende bedragen worden veroorzaakt door jaarlijkse areaaluitbreidingen en de jaarlijkse indexering.<sup>9</sup>

2022: € 1.102.344,86 euro.

2023: € 1.232.800,58 euro.

2024: € 1.306.710,79 euro.

2025: € 1.339.560,95 euro.

Daarbij dient opgemerkt te worden dat de ontwikkeling sec aansluit bij de lastenontwikkeling zoals deze zichtbaar is wanneer we naar het betreffende taakveld kijken, maar taakveld 5.7 een stuk breder is. Van het aandeel in de lasten van dit taakveld bedraagt openbaar groen zo'n 40%.

De hiervoor aangehaalde bedragen laten zich moeilijk aansluiten bij de in de jaarrekening verantwoorde middelen. Als mogelijke verklaring daarvoor wordt het grote aantal grote projecten gegeven dat meerjarig bij team Projecten loopt. Wijken worden immers gefaseerd aangepakt en het budget loopt daarmee meerdere jaren door, nog afgezien van nazorg door de aannemer waardoor de eindafrekening nog niet kan plaatsvinden en het geld (jaarlijks bij de vaststelling van de jaarrekening) overgeheveld wordt. Een aanvullende verklaring is dat een project (aanplanten groen gebeurt meestal tussen november en maart) over het boekjaar heen loopt, waardoor het lijkt dat middelen in het vorige jaar over waren, terwijl (een deel van) de realisatie in het jaar daarna volgt.

#### *Periode 2026 en later*

Op 1 juli 2025 nam de gemeenteraad, via een amendement bij de Voorjaarsnota 2025, het besluit om de middelen die de raad (door middel van een extra OZB-verhoging van 3%)<sup>10</sup> beschikbaar had gesteld, maar niet nodig bleken voor de verhoging van het onderhoudsniveau van niveau C naar niveau B, in te zetten voor andere groene ambities, zoals het vergroenen van de pleinen, omvormen van plantenbakken, handhaving van het groenonderhoud op tenminste niveau B en vergroting van het aantal bomen.

## Organisatie, realisatie en resultaten

### *Organisatie*

De verantwoordelijkheid voor het groenbeheer, participatie in het groen en verschillende projecten, zoals (kleinschalige) vervangingen is ondergebracht bij de afdeling Groen.<sup>11</sup> Dit is een compacte afdeling waarin zowel beleidsvoorbereidende als coördinerende taken en functies zijn

---

<sup>8</sup> 'Overige goederen en diensten' betreffen uitvoeringskosten voor het beheer en onderhoud van het openbaar groen, zoals inhuur van aannemers, onderhoudswerkzaamheden, materieel, energie en advies.

'Overige lasten' zijn uitgaven binnen het taakveld openbaar groen die niet direct aan beheer- of inrichtingsactiviteiten zijn toe te rekenen, zoals schadeafwikkelingen of correcties.

<sup>9</sup> Ambtelijke reactie, e-mail, 6 februari 2026

<sup>10</sup> Raadsvoorstel Vaststellen kwaliteitsniveau Groenonderhoud, 4 februari 2025

<sup>11</sup> Groenbeheerplan 2025-2028, pagina 64 en E-mail, 26 februari 2026

ondergebracht. De gemeente Beuningen heeft geen eigen uitvoerende formatie meer. Alle uitvoering wordt uitbesteed.

Wel bestaat er een buurtploeg (mensen vanuit het Werkbedrijf) die het monument en de voorkant van het gemeentehuis onderhouden en het schoffelwerk op de begraafplaats Haaghove voor zijn rekening neemt.

De ambtelijke formatie (4,6 fte) van de afdeling groen bestaat uit:

- 2,0 fte groenbeheerder (miv 1 januari 2026 is deze formatie met 1,0 fte uitgebreid)
- 0,4 fte toezichthouder groen
- 0,6 fte vakman groen (medewerker werf voor hand en spandiensten en klachten en meldingen groen)
- 1,0 fte beleidsadviseur openbare ruimte
- 0,6 fte beleidsmedewerker natuur en landschap (uitbreiding per 1 januari 2026)

### *Realisatie*

De gemeente Beuningen heeft, zoals hiervoor aangegeven het feitelijk onderhoud aan het openbaar groen uitbesteed aan aannemers, op basis van bestekken en contracten. De Beuningse organisatie fungeert voor deze ondernemers als opdrachtgever en hanteert daarvoor de door de gemeenteraad vastgestelde kwaliteitsnormen.

Kwaliteitsnormen verdienen naleving en noodzakelijk daarvoor is ook monitoring van de kwaliteit in de praktijk. De organisatie monitort de (kwaliteit van de) feitelijke uitvoering en gebruikt de bevindingen ten behoeve van sturing en verantwoording aan het management, het college en aan de gemeenteraad.

De gemeente Beuningen ziet op een systematische en transparante wijze toe op de kwaliteit van het door haar gecontracteerde aannemers en hoveniers uitgevoerde onderhoud aan het openbaar groen.

Kwaliteitsnormen zijn daarbij leidend. Per betalingstermijn van vier weken vindt een uitgebreide schouwinspectie plaats, waarbij 50 aselect gekozen meetlocaties van 100 bij 100 meter worden beoordeeld – verspreid over accentzones, de bebouwde kom en het buitengebied. Binnen elke meetlocatie worden alle bestekposten op beeldkwaliteit gecontroleerd. Afwijkingen worden vastgelegd met aantekening en foto in een schouwrapportage. Op basis van deze metingen wordt per bestekpost het afkeurpercentage bepaald. Wanneer dit percentage meer dan 10% afwijkt van de norm, kan een financiële verrekening (korting) worden toegepast, berekend aan de hand van de termijnbedragen uit de inschrijfstaat en vastgelegd in een verrekenrapport.

Naast deze formele kwaliteitsmetingen vindt structureel overleg plaats. Maandelijks is er een bouwvergadering tussen opdrachtgever en opdrachtnemer, waarin onder meer de uitvoering, areaalwijzigingen, veiligheid, meldingen, financiën en de uitkomsten van de schouw worden besproken. Van dit overleg worden notulen en een actuele actie- en mutatielijst opgesteld.

Tussentijds is er maandelijks een voortgangsoverleg tussen de gemeentelijke toezichthouder en de uitvoerder van de aannemer, gericht op de dagelijkse uitvoering en de afhandeling van klachten en meldingen. Daarnaast ontvangt de aannemer wekelijks een overzicht van meldingen en locaties die niet aan het afgesproken onderhoudsniveau voldoen; deze dienen binnen een week te worden hersteld en worden steekproefsgewijs gecontroleerd.

Tot slot vindt jaarlijks, indien nodig, een evaluatiegesprek plaats waarin het functioneren van de overeenkomst, mogelijke bestekwijzigingen en verbeterpunten worden besproken. Hiermee combineert de gemeente Beuningen inhoudelijke kwaliteitscontrole, financiële prikkels en structureel overleg tot een samenhangend sturings- en verantwoordingsmechanisme, gebaseerd op professionaliteit en wederzijds vertrouwen.

### *Resultaten*

Uw ambitie in het in 2025 bij de voorjaarsnota aangenomen amendement is -in het licht van het voorafgaande- heel helder verwoord, namelijk een fraaiere leefomgeving en minder versteende (en dus klimaatstressgevoelige) wijken.

Bij een terugblik is het uiteraard dan ook van belang om vast te stellen of de in het uitvoeringsprogramma opgenomen activiteiten ook daadwerkelijk zijn opgepakt en uitgevoerd. En of dus deze activiteiten gezamenlijk hebben bijgedragen aan de beoogde doelen. Concreet, wat is het feitelijke onderhoudsniveau van het openbaar groen in Beuningen en komt dit overeen met de beoogde kwaliteitsniveaus?

Op basis van de gesprekken met en de sturingsinformatie die ik heb ontvangen van de organisatie stel ik vast dat het onderhoudsniveau van het openbaar groen op dit moment niveau C is. In de accentzones, dat wil zeggen onder andere de toegangen naar het dorp, rondom molens en de winkelcentra, is dit niveau A. Kortom, de organisatie slaagt erin om aantoonbaar concreet uitvoering te geven aan het door de raad vastgestelde beleid en de daarin opgenomen kwaliteitsambitie.

Met ingang van januari 2026 is het onderhoudsniveau in de bebouwde kom naar niveau B gegaan. De accentzones zijn op niveau A gebleven en de hoofdwegen (Van Heemstraweg en Wilhelminalaan) zijn van niveau B naar niveau A gegaan en het buitengebied is op niveau C gebleven.

### Verantwoording

Tot slot van vrijwel ieder rekenkameronderzoek kom ik bij het antwoord op de vraag of en hoe de gemeenteraad van Beuningen is geïnformeerd over de stand van zaken en of deze informatie aansloot op de door de raad meegegeven kaders.

De laatst mij bekende schriftelijke informatie die de gemeenteraad specifiek over groenonderhoud en groenbeheer heeft ontvangen dateert uit het laatste kwartaal van 2022.

Voor een concreet beeld is echter ook de informatie in de jaarrekening te summier. Ter illustratie daarvan heb ik de passage die betrekking heeft op 'Wat hebben we hiervoor gedaan' ten aanzien van openbare ruimte uit het raadsprogramma Omgeving uit de jaarrekening 2024 hieronder weergegeven.

#### *2. Openbare ruimte*

- Planmatig de kwaliteit van onze openbare ruimte geborgd;
- Meldingen over de openbare ruimte afgehandeld via ons reguliere proces van meldingssysteem;
- Ondersteunen van onze inwoners bij buurtinitiatieven die bijdragen aan het creëren van een prettige, groene en klimaatbestendige openbare ruimte,
- Verstrekken van subsidies voor afkoppeling van regenwater en Operatie Steenbreek.
- Het parkeren op de Klef in Ewijk effectiever én groener ingericht.

## Conclusies

Conclusies trekken betekent antwoord geven op de gestelde onderzoeksvragen. Dat leidt, op basis van de door mij gedane bevindingen tot de volgende conclusies.

### **1. Het beleid is logisch en consistent, maar beperkt meetbaar**

Het Groenbeleidsplan 2022-2030 en het Groenbeheerplan 2025-2028 sluiten inhoudelijk goed op elkaar aan. De daarin opgenomen beleidslogica is helder en navolgbaar. Het beleid is ambitieus en consistent opgebouwd rond de thema's biodiversiteit, klimaatadaptatie, functioneel groen en participatie.

Het uitvoeringsprogramma bevat echter weinig concrete, meetbare effectindicatoren en er is beperkt sprake van structurele monitoring van beleidsdoelen.

### **2. De uitvoering sluit aan bij de gestelde kwaliteitsniveaus**

De uitvoering is doeltreffend ten aanzien van het afgesproken beeldkwaliteitsniveau en slaagt erin om het door de raad vastgestelde kwaliteitsniveau aantoonbaar te realiseren. Tot 2026 op niveau C (met accentzones op A) en vanaf 2026 op niveau B in de bebouwde kom, A in accentzones en langs hoofdwegen, C in het buitengebied. De systematische schouwsystematiek, financiële prikkels en structureel overleg met aannemers draagt daar aan bij.

### **3. De lasten zijn hoger, maar verklaarbaar**

De lasten voor taakveld 5.7 liggen circa 20% boven het referentiegemiddelde. Zowel personeelslasten als overige goederen en diensten liggen hoger dan bij vergelijkbare gemeenten. Daarbij dient te worden aangetekend dat dit geldt voor het hele taakveld en dat ongeveer 40% van taakveld 5.7 ook daadwerkelijk groen betreft. Gegeven de door de raad vastgestelde beleidsintensivering lijkt dit echter niet disproportioneel of onverklaarbaar.

### **4. De organisatie is compact, professioneel, maar kwetsbaar**

De afdeling Groen is compact en professioneel. De afdeling combineert beleid, beheer, toezicht en coördinatie. De uitvoering is volledig uitbesteed. De formatie is kwetsbaar bij ziekte, verloop of extra beleidsambities.

### **5. De verantwoording aan de raad is onvoldoende**

Sinds 2022 is de gemeenteraad beperkt expliciet geïnformeerd over de realisatie van beleidsdoelen, feitelijke kwaliteitsmetingen en bereikte maatschappelijke effecten. Ook de (betreffende passage in de) jaarrekening biedt hiervoor onvoldoende inzicht.

## **Samenvattend**

Kortom, de gemeente Beuningen beschikt over een degelijk en professioneel ingericht groenbeheer. De uitvoering is op orde en het afgesproken kwaliteitsniveau wordt gehaald. De uitdaging voor de komende jaren ligt minder in het beheer zelf, maar vooral in de verantwoording aan en door de raad en eventuele kwetsbaarheden in de organisatie.

## Aanbevelingen

Gegeven de voorafgaande conclusies richten eventuele verbetermogelijkheden in de vorm van aanbevelingen zich met name op de verantwoording aan en door de gemeenteraad en de mogelijke kwetsbaarheid van de organisatie.

### **1. Maak beleidsdoelen meetbaar en effectgericht**

Het lijkt zo langzamerhand een standaard-aanbeveling, maar indien de gemeenteraad daadwerkelijk beoogt te sturen op effecten en doelen (1<sup>e</sup> W-vraag, wat willen we bereiken?), formuleer dan per thema een paar concrete indicatoren. Laat u daarover periodiek of minimaal in uw jaarverslag rapporteren.

### **2. Maak expliciet onderscheid in sturingsinformatie**

Maak in de sturingsinformatie aan de raad expliciet onderscheid tussen beheer (beeldkwaliteit), ontwikkeling (vergroening, klimaatadaptatie) en investeringen/projecten. Dit voorkomt dat baten en lasten binnen taakveld 5.7 voor de raad onvoldoende inzichtelijk blijven.

### **3. Beoordeel periodiek de robuustheid van de organisatie**

Evalueer periodiek of de formatie voldoende is en onderzoek kwetsbaarheden bij ziekte en/of verloop. Borg kennisopbouw en contractmanagementcapaciteit.



Rekenkamerdirecteur de heer H. Smeets  
Van Heemstraweg 46  
6641 AE Beuningen

Datum : 22-04-2026  
Zaaknummer : 877615  
Uw contact : Dyanne Kocken – Ouwens  
Telefoon : 14 024  
Onderwerp : Bestuurlijke reactie rekenkamerrapport *onderhoud openbaar groen*

Geachte heer Smeets, beste Harry,

Op 28 maart hebben wij het rekenkamerrapport "Onderhoud openbaar groen" ontvangen. Dit is een onderzoek naar het onderhoud van het openbaar groen in de gemeente Beuningen. Met aandacht heeft het College uw onderzoeksrapport gelezen. We geven graag onze bestuurlijke reactie.

#### **Het onderzoek**

U wilde met het onderzoek inzicht geven in de vraag in hoeverre de gemeente Beuningen erin slaagt om het beoogde kwaliteitsniveau in het openbaar groen te realiseren. De resultaten zijn positief en herkenbaar voor ons. De gemeente Beuningen ligt op koers om haar beleidsambities vastgelegd in het groenbeleidsplan 2022-2030 te realiseren. Het verhogen van het groenonderhoudniveau in de openbare ruimte is één van deze ambities welke recent is gerealiseerd.

Uw onderzoek toont aan dat onze organisatie compact en professioneel werkt. We zijn tevreden dat uit uw onderzoek blijkt dat de beheerplannen een goede invulling geven van het vastgestelde groenbeleid.

U geeft in uw conclusie aan dat de raad volgens u onvoldoende geïnformeerd is over de voortgang van de beleidsdoelen en de feitelijke kwaliteitsmetingen de afgelopen jaren. We willen dit de komende periode verbeteren. En de raad aan de voorkant meenemen in nieuwe ontwikkelingen en evaluaties. Een eerste aanzet daartoe doen we in de nog te publiceren jaarrekening 2025. Waar we specifiek ingaan op de uitgevoerde projecten in 2025.

#### **Aanbevelingen**

We kunnen ons vinden in uw aanbeveling om de vastgestelde beleidsdoelen en het uitvoeringsprogramma meetbaarder te maken. We nemen dit mee in toekomstige beleidsstukken maar willen hier wel een kleine kanttekening bij plaatsen. Veel beleidsdoelen die zijn genoemd in het uitvoeringsprogramma, zijn op een hoog abstractieniveau. Echter zijn in het bomen en/of groenbeheerplan wél meetbare doelstellingen opgenomen.

POSTADRES: GEMEENTE BEUNINGEN, POSTBUS 14, 6640 AA BEUNINGEN  
BEDRAGADRES: VAN HEEMSTRAWEG 46, 6641 AE BEUNINGEN  
TELEFOON: 14 024, TELEFAK: 024 - 6778078  
E-MAIL: GEMEENTE@BEUNINGEN.NL, INTERNET: WWW.BEUNINGEN.NL  
IBAN: NL55 BNGH 0285 0010 78, BIC: BNGHNL2G



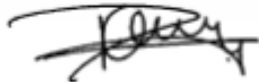
Wat betreft de sturingsinformatie aan de raad nemen we uw aanbeveling aan om te onderzoeken of financiële informatie richting raad specifiek kan. Dit op het gebied van beheer (beeldkwaliteit), ontwikkeling (vergroening, klimaatadaptatie) en investeringen/projecten.

U geeft in uw aanbeveling aan om periodiek te evalueren of de formatie voldoende is. Zoals u zelf heeft beschreven is de capaciteit op groen per 01-01-2026 verhoogd. Met 1fte groenbeheerder en 0,6 fte op beleid natuur en landschap. Hierdoor zijn we als organisatie weer een stap vooruit qua kennisborging en weerbaarheid. Wij nemen uw aanbeveling mee en blijven dit periodiek evalueren.

**Tot slot**

Wij danken u voor uw uitvoerig en gedegen onderzoek en rapport. Wij nemen zoals aangegeven de aanbevelingen in acht.

Met vriendelijke groet,  
burgemeester en wethouders



Dyanne Kocken  
secretaris



Daphne Bergman  
burgemeester

### Nawoord rekenkamer

De bestuurlijke reactie van het college van B&W geeft de rekenkamer geen aanleiding tot het maken van aanvullende opmerkingen. De kleine kanttekening die het college maakt ten aanzien van de aanbeveling met betrekking tot het meetbaar maken van de beleidsdoelen wordt door de rekenkamer gedeeld.

## Bijlagen: toelichting selectie referentiegemeenten en vergelijking middelen

**Algoritmische Matchmaker voor Ideale Gemeentelijke Oriëntatie**

**Selecteer gemeente:**  
Beuningen

Actieve gemeente: **Beuningen**

**Selecteer oriëntatie:**  
Fysiek domein

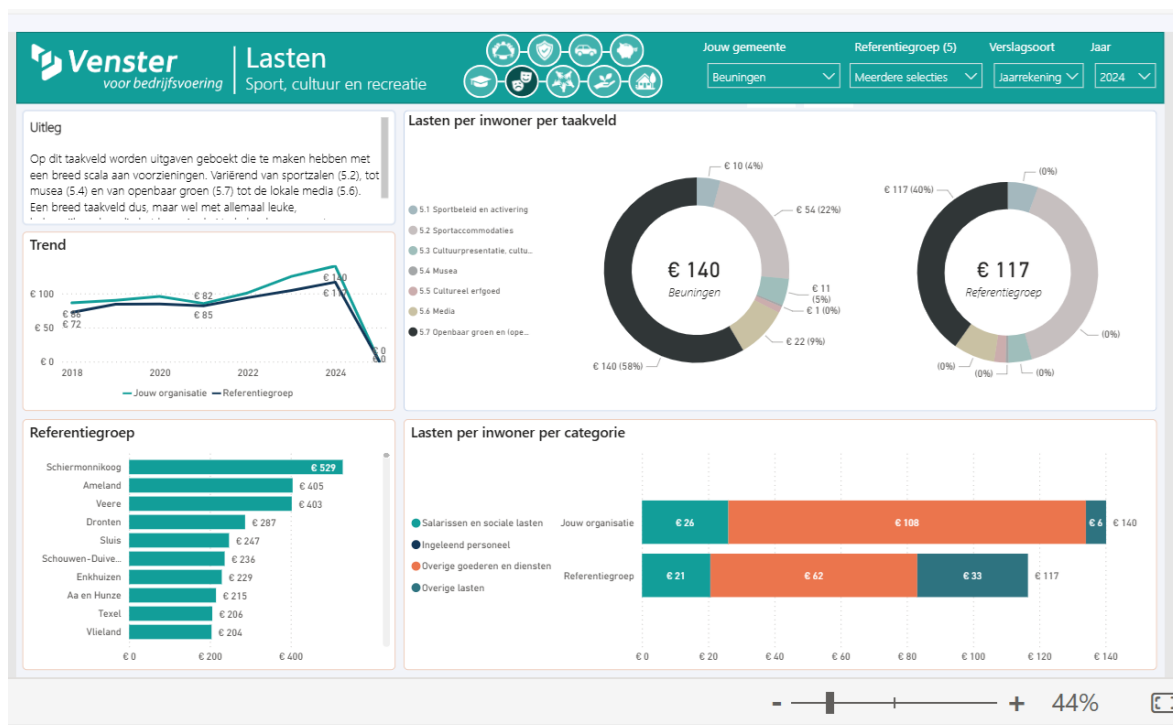
Actieve Oriëntatie: **Fysiek domein**

Aantal vergelijkbare gemeenten:

**Fysiek domein**  
**Beuningen**

CBS_ID	Gemeente	Cluster	SimilariteitScore	SimilariteitNiveau	IsNabij
209	Beuningen	5	1.00	Zeer Hoog	TRUE
1901	BodegravenReeuwijk	5	0.72	Hoog	FALSE
252	Heumen	5	0.67	Hoog	TRUE
784	Gilze en Rijen	5	0.66	Hoog	FALSE
1734	Overbetuwe	5	0.64	Hoog	TRUE
225	Drunten	5	0.61	Hoog	TRUE

Amigo, selectie referentiegemeenten fysiek domein



Venster voor bedrijfsvoering, baten en lasten taakveld 5.7